



発行／令和元年 11 月 9 日  
編集／横浜市都筑区役所区政推進課  
〒224-0032  
横浜市都筑区茅ヶ崎中央 32-1  
TEL : 045-948-2222  
FAX : 045-948-2228



*Tsuzuki 25th*  
*From 1994 to 2019*

# 目次

03 1993(平成5)年7月号  
新しい区が誕生

04 1993(平成5)年8月号  
区名募集

05 1993(平成5)年12月号  
区の名称が都筑区に決定

06 1994(平成6)年1月号  
11月に都筑区が誕生

07 1994(平成6)年8月号  
88町でスタート

08 1994(平成6)年10月号  
シンボルマーク投票

09 1995(平成7)年4月号  
都筑区総合庁舎いよいよオープン

10 1999(平成11)年11月号  
誕生5周年特集号

11 2004(平成16)年11月号  
誕生10周年特集号

12 2007(平成19)年3月号  
いただきます! 都筑野菜

13 2008(平成20)年4月号  
グリーンライン開業

14 2009(平成21)年10月号  
誕生15周年特集号

15 2014(平成26)年3月号  
つづきはたち

16 2014(平成26)年10月号  
誕生20周年特集号

17 2016(平成28)年9月号  
横浜ビー・コルセアーズを応援

18 **トピックス** ★区の人口と世帯数の推移 ★タイムカプセル  
都筑区シンボルマーク/横浜国際プール/都筑区民の歌/都筑区の木/昭和大学横浜市北部病院/都筑区民活動センター/都筑区子育て支援センター Popola/都筑区マスコットキャラクター/都筑スポーツセンター/都筑区の花

都筑区は、2019(令和元)年11月6日で区制25周年を迎えます。この冊子は、都筑区誕生前に発行された広報よこはまD区版と都筑区版のまじった一面の記事をまとめたものです。

※この冊子には当時の広報よこはまの記事をそのまま掲載しています。連絡先などは現在と異なる場合がありますので、ご注意ください。

### 広報よこはま(都筑区版)とは?


市の政策や市内の催し物などを紹介する全市版と、地域の身近な情報や区内の催し物などを紹介する区版で構成されています。毎月1日に発行し、自治会・町内会を通じてご家庭に配布するほか、区版の内容は、区ホームページでもお知らせしています。

広報よこはま No.1 平成5年7月

## 新区(D区)準備号

編集：港北ニュータウン行政サービスセンター  
区政推進課 港北ニュータウン2311(〒221)943-4159  
(今年度発行予定7月・8月・10月・12月・1月・2月・4月)

横浜市広報印刷物登録第050999号(G-QA110)



## 平成6年の秋 新しい区が誕生します

<D区のイラストマップ>

地域と行政のかけ橋に  
港北ニュータウン 行政サービスセンター 所長 森茂

現在の港北ニュータウンは、東の横濱市と西の川崎市、南の磯子区と北の磯谷区にまたがって展開しています。D区は、面積約二・七八平方キロメートル、人口約十万人、人口密度が人口十万人当たり約二・七〇万人と、横浜市全体の平均人口密度の約二・七倍に達しています。D区は、東に磯谷区、西に磯子区、南に磯子区、北に磯谷区と接しています。D区は、東に磯谷区、西に磯子区、南に磯子区、北に磯谷区と接しています。D区は、東に磯谷区、西に磯子区、南に磯子区、北に磯谷区と接しています。

夏休み親子見学会  
7月10日(土)午後2時～4時  
7月17日(土)午後2時～4時  
7月24日(土)午後2時～4時

案内  
夏休み親子見学会  
7月10日(土)午後2時～4時  
7月17日(土)午後2時～4時  
7月24日(土)午後2時～4時

### 港北ニュータウン 保健サービス室だより

※会場指定のない場合は保健サービス室で行います

乳幼児健診	7月13日・27日(火)	午後1時～1時30分受付
1歳6か月児健診	7月22日・8月12日(水)	午前9時～9時30分受付
3歳児健診	7月15日・8月5日(木)	午後1時～1時30分受付
小学生健康診断	7月12日(月)	午前9時30分～3時受付
子育て相談	7月14日(水)	午後1時～3時
子育て相談	7月16日(金)	午前9時30分～10時30分受付
子育て相談	7月19日(日)	午後9時30分～10時30分受付
子育て相談	7月23日(木)	午前9時～午後4時(予約制)
子育て相談	8月2日(月)	午後9時～午後11時(予約制)
子育て相談	8月6日・13日(金)・18日(水)・20日(金)	午後1時30分～1時50分受付
子育て相談	12月出席予定の5日	午後11時～12時(予約制)

月すてきな音楽で夏のひとときを  
第8回ふれあいコンサート  
SUMMER JAZZ '83  
8月1日(日) 午後1時開演

会場：オンワード総合研究所ウィナズホール  
〒221-0001 横浜市磯子区磯子1-1-101  
料金：前売1,000円 当日1,200円  
港北ニュータウン行政サービスセンター及び7期  
開発者組合事務局で販売中  
問合せ 港北ニュータウン事務局 ☎94384102  
サマージャズ3期開発者委員会 ☎42800171

広報よこはま

# 新区(D区)

準備番号

No.2

平成5年8月

「港北・緑区の再編成」

D区の  
人口……10,900  
世帯数……5,100  
面積……27.84(k㎡)  
(平成5年1月1日現在)  
※いずれも市況進行区調査が算出した概数です。

編纂：港北ニュータウン行政サービスセンター  
区政推進担当：港北区幸ヶ崎町2031(〒223)943-4118  
(今年度発行予定7月・8月・10月・12月・1月・2月・4月)

横浜市印刷製本局登録第050099号(G-QA110)



「港北・緑区の再編成」

昨年12月の市会で、「横浜市港北および緑区の再編成に関する条例」が制定され、新しい区の区域が確定しました。



広報よこはま

# 新区(D区)

準備番号

No.4

平成5年12月

「港北・緑区の再編成」

D区の  
人口……101,200  
世帯数……33,900  
面積……21.89(k㎡)  
(平成5年10月1日現在)  
※いずれも市況進行区調査が算出した概数です。

編纂：港北ニュータウン行政サービスセンター  
区政推進担当：港北区幸ヶ崎町2031(〒223)943-4118  
(今年度発行予定7月・8月・10月・12月・1月・2月・4月)

横浜市印刷製本局登録第050099号(G-QA110)



「港北・緑区の再編成」

昨年12月の市会で、「横浜市港北および緑区の再編成に関する条例」が制定され、新しい区の区域が確定しました。



### 横浜市16区の区名の由来

区名	区制施行日(昭和)	区名の由来	備考
鶴見	2.10.1	鶴見町の名をとった。	区制施行
神奈川	2.10.1	神奈川町の名をとった。	区制施行
中	2.10.1	横浜の中央であるため。	区制施行
磯子	2.10.1	宿場である磯子から町の名をとった。	区制施行
磯子	2.10.1	この地域が古くからの中心である磯子の名をとった。	区制施行
港北	11.4.1	横浜港の北側にある区という意味。	区新設
戸塚	11.4.1	宿場として、この地域の中心である戸塚町の名をとった。	区新設
南	18.12.1	中区の南側に位置するため。	中区から分かれる
西	19.4.1	中区の西側にあったため。	中区から分かれる
青木	23.3.15	この地域が古くからの名称であり町名となっていたのを継承した。	磯子から分かれる
港南	44.10.1	区名の頭に定着していた。当時の区政推進担当の名をとった。	南区から分かれる
旭	44.10.1	朝日が昇るような時間帯を意味する。	南区から分かれる
緑	44.10.1	緑を美しく保存したいという願いを込めた。	港北区から分かれる
磯・香	44.10.1	包括的地名である磯香の名をとった。	戸塚区から分かれる
泉	41.11.3	未来に向けて大きく栄えて行くことを祈願した。	戸塚区から分かれる
泉	41.11.3	泉が湧き出るように若い力を生み出し未来に発展することを祈願した。	戸塚区から分かれる

## 新しい区の区名を募集

### 締切は8月31日

今回募集するのは、D区とC区。A区の区名は「港北区」に、B区の区名は「緑区」にそれぞれ決定しました。これから長く使う大切な区名。横浜市をはじめ政令指定都市の行政区や東京都の特別区など、148の区名の由来を調べてみました。区名を考える参考にしてはいかがでしょうか。そして、皆さんの応募をお待ちしています。

### 区名の由来に いろいろなタイプ

#### 地名や地物

区名「港北」は「港北」や「伏見」の山を意味し、「区」は「行政区」を意味する。「区」は「行政区」を意味する。「区」は「行政区」を意味する。「区」は「行政区」を意味する。

#### イメージや願望

区名「泉」は「未来」を意味する。「区」は「行政区」を意味する。「区」は「行政区」を意味する。「区」は「行政区」を意味する。

#### 横浜の場合

横浜市は現在十六区。区名の由来もそれぞれ異なります。区名の由来もそれぞれ異なります。

## 市民参加の施設づくり

# 「都筑区」が選定される

「区民の総意で新しい都(みやこ)を筑(きず)く」という願いを込めて、選定された区名は「都筑区」です。これは、市民の意見を大切にした区名の選定です。

歴史を伝え未来を築く。区名「都筑」は、歴史と未来を象徴しています。

活動を通して地域の活性化を図ります。市民参加の施設づくりを通じて、地域を活性化させていきます。



家庭看護教室 ※予約制

家庭での看護方法を学びながら自分や家族の健康について考えてみませんか

日時：9月28日、10月5日・12・19・26日(火曜日) 午前10時～11時30分(受付は9時45分～10時)

内容：老人看護のポイント、家庭での看護方法や食生活、福祉制度等について講話と実習(5回で1コース) 定員：15人 問合せ：保健サービス室(943.6159)

フリーマーケット 第9回港北ニュータウンまつり

出店者募集


・日時 10月16日(土) 17日(日) 午前10時～午後5時

・会場 午久保西公園

・費用 共益費として1,000円

・申込 申込書を持参または郵送。9月22日(火) 必着。(申込書は事務局)

・問合せ 港北ニュータウンまつり事務局〒223港北区幸ヶ崎町2031(行政サービスセンター内) 943.6971



第10回ふれあいコンサート

～オペラ・アリアとピアノの調べ～

日時 12月25日(土) 午後2時開演 場所 日本オリベッツァ(原)1階ホール(伊原町下町) 参加費 無料(チケットは100円)

新春のフレッシュ・イベント 1月30日(日) 東京横浜ドイツ学園

①新春書き初め大会 ②サッカー教室

①新書書き初め大会 ②サッカー教室

申し込みは各担当

# つづき 都筑区準備号

編集：港北ニュータウン行政サービスセンター  
区政推進担当：港北区幸ヶ崎町2831(〒223)943-4158  
(今年度発行月：7月・8月・12月・1月・2月・4月)

横浜市広報印刷物登録番号05099号(G-QA110)

No.5  
平成6年1月  
都筑区の  
人口……10,900  
世帯数……3,100  
面積……27.88(㎞<sup>2</sup>)  
(平成5年1月1日現在)  
※人口及び世帯数等は行政調査家が推計した電算データ。



昨年12月の市会で、区の設置条例の一部を改正する条例が議決され、新しい区の名称と所管区域、11月6日の発足が決定しました。



11月6日

# 都筑区が誕生

## 新しい区づくりスタート

今年12月の市会本会議で、区の設置条例の一部を改正する条例が議決され、新しい区の名称と所管区域、11月6日の発足が決定しました。



都筑区発足時に区役所となる港北ニュータウン行政サービスセンター

### 都筑区発足時

都筑区発足時に区役所となる港北ニュータウン行政サービスセンター

### 都市の活力の創造

都市の活力の創造  
行政サービスセンター  
行政サービスセンター  
行政サービスセンター

### 将来構想図

都筑区発足時に区役所となる港北ニュータウン行政サービスセンター



### 都市の活力の創造

行政サービスセンター  
行政サービスセンター  
行政サービスセンター

### 都筑区の将来像は

都市の快適性 人のぬくもりを実感する  
新しい生活文化都市

### 都筑区の区域

池辺町、牛久保町、牛久保一～三丁目、牛久保西一～四丁目、合田町、幸田町、幸田東町、幸田東一～四丁目、幸田南町、幸田南一～五丁目、大磯町、大磯町、大磯町、加賀原一～二丁目、藤田町、藤田南一～二丁目、川崎町、川崎町、川崎町、北山町、北山三～六丁目、葛が谷、葛が谷町、桜木、新栄町、すみれが丘、高山、幸ヶ崎町、幸ヶ崎二～三丁目、幸ヶ崎南一～五丁目、中川町、中川一～五丁目、長坂、仲町台一～五丁目、二の丸、幸早町一～三丁目、東方町、東山町、東山一～二丁目、東山三～四丁目、平台、富士見が丘、南山町、南山一～三丁目、見花山、

### フレッシュ都筑・カーニバル

区名は都筑だ 祭りだワッショイ

- 先着300名に記念品
- 新書書き初め大会
- フリーマーケット
- 1月30日 1月30日 1月30日
- 1月30日 1月30日 1月30日

# つづき 都筑区準備号

編集：港北ニュータウン行政サービスセンター  
区政推進担当：港北区幸ヶ崎町2831(〒223)943-4158  
(平成6年6月1日現在)

横浜市広報印刷物登録番号06023号(G-QA115)

No.11  
平成6年8月  
都筑区の  
人口……10,428  
世帯数……3,378  
面積……27.88(㎞<sup>2</sup>)  
(平成6年6月1日現在)



昨年12月の市会で、区の設置条例の一部を改正する条例が議決され、新しい区の名称と所管区域、11月6日の発足が決定しました。

# 11月6日 都筑区は88町でスタート

今年12月の市会本会議で、区の設置条例の一部を改正する条例が議決され、新しい区の名称と所管区域、11月6日の発足が決定しました。

### 都市の快適性 人のぬくもりを実感する

新しい生活文化都市

### 都筑区の区域

池辺町、牛久保町、牛久保一～三丁目、牛久保西一～四丁目、合田町、幸田町、幸田東町、幸田東一～四丁目、幸田南町、幸田南一～五丁目、大磯町、大磯町、大磯町、加賀原一～二丁目、藤田町、藤田南一～二丁目、川崎町、川崎町、川崎町、北山町、北山三～六丁目、葛が谷、葛が谷町、桜木、新栄町、すみれが丘、高山、幸ヶ崎町、幸ヶ崎二～三丁目、幸ヶ崎南一～五丁目、中川町、中川一～五丁目、長坂、仲町台一～五丁目、二の丸、幸早町一～三丁目、東方町、東山町、東山一～二丁目、東山三～四丁目、平台、富士見が丘、南山町、南山一～三丁目、見花山、

### 都筑区のシンボルマーク

8月15日締め切りです

- 応募資格：市職に在任・在勤・在学の人
- 応募方法：応募ハガキまたは郵送
- 応募期限：8月15日
- 応募場所：港北ニュータウン行政サービスセンター

### 都筑写真コンクール

募集中です

広報よこはま

つづき 都筑区準備号

編集：港北ニュータウン行政サービスセンター政務推進担当
港北区茅ヶ崎2031(〒223)943-4150

No.13

平成6年10月
人口……109,388
世帯数……7,746
面積……27.89(㎡)

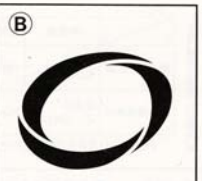


昨年12月の市会で、区の設置案の一部を改正する案が議決され、新しい区の名称と所管区域、11月6日の発見が決定しました。

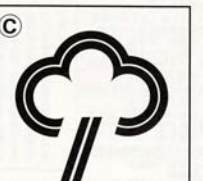
どれにしようかシンボルマーク 区民投票 10月20日まで



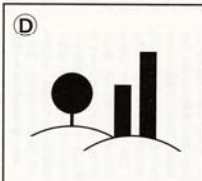
TUZUKIの頭文字「T」をモチーフにし、緑と整備された街並、豊かな水を表現しました。



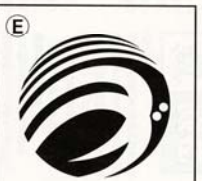
メビウスの輪をモチーフに、都筑区が続くことと、区民の温かい輪を表現しました。



限りなく発展する区民の輪(和)、緑樹の街、都筑のイニシャル「A」を表現しました。



緑ゆたかな丘陵地帯に都筑区が発展する様子を表現しました。



都筑区の「つづき」と新しい街の発展を表現しました。

7月11日の午後八時五十分、都筑区への新しいシンボルマークの公募受付は、千七百四十以上の応募が寄せられました。...

投票方法：所定の投票用紙に、希望のシンボルマークの番号を記入し、投票用紙を封筒に入れ、10月20日(日)午後5時までに、都筑区役所へ提出してください。

都筑区誕生記念イベント ハートフルフェアIN 都筑
11月13日(日) 東方公園
午前9時30分～午後3時30分

フリーマーケット
★ 10月23日(日)
10:00-17:00
港北ニュータウン内午欠保費公告

都筑つづき

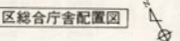
区民の話題 ■ 入学(園)児を交通事故から守ろう
TSUZUKI
No.554
平成7年4月号



都筑区総合庁舎いよいよオープン

4月24日(月) 区役所・保健所 農政事務所 消防署 児童相談所
4月25日(火) 図書館 公会堂

オープン前に区総合庁舎内覧会
4月16日(日)午後1時～4時



一部を除き、自由に見学できます。当日は混雑が予想されますので、車の来場はなるべくご遠慮ください。



タイムカプセル
区総合庁舎内覧会
区総合庁舎内覧会
区総合庁舎内覧会

都筑区の行政サービスの中心施設となる区総合庁舎が、いよいよ四月二十日に開庁します。庁舎には区役所・保健所、農政事務所や消防署、公会堂、児童相談所、図書館が入ります。

都筑図書館
蔵書数は4万5千冊
地域に親しみやすい図書館

都筑区文化作品展出者の募集
開催日：5月22日(月)～28日(日)
応募要項
募集要項

都筑区総合庁舎案内
【主な交通】
市バス
市バス
市バス

広報よこはま都筑版平成11年11月号一別刷りー

特集

# 都筑区誕生5周年

平成6年11月6日に都筑区が誕生してから5年がたちました。この5年間、人口が急増し、学校・保育園・道路・下水道・公園などの整備が進み商業・業務・サービス施設も建ち並んできています。これまでの都筑区の歩みと21世紀に向かって発展し続ける今日の都筑区の姿をご覧ください。



都筑区の歩み……………P2・3

いきいき、多彩な区民の文化活動…P6・7

数字で見る都筑区の姿……………P4・5

祝! 5周年……………P8

広報よこはま都筑版 ●平成16年11月号別刷り

# 都筑 zuki tsuki つつぎ

都 筑 区 誕 生

# 10 周年記念

平成16年11月6日  
はるか昔から未来まで

目次

- P.2～3 都筑区のおゆみ I ～ 都筑区誕生まで
- P.4～5 都筑区のおゆみ II ～ 都筑区の10年間
- P.6～7 いまの都筑区
- P.8 これからの都筑区

平成6年11月6日に都筑区が誕生して、今年で10周年を迎えました。都筑区は7世紀ごろから「都筑郡」としての歴史があります。10年前の都筑区誕生当時は、駅前も空き地が目立っていましたが、現在は、都市と自然が調和した街として発展の時を迎えています。

この小冊子は、誕生10周年を祝い、水と緑の豊かな地域、長い歴史、これからの新たな発展という、多様な魅力をもつ「都筑区」を紹介します。



特別号

広報よこはま 都筑区版 編集・発行 横浜市都筑区役所広報課 〒224-0032 横浜市都筑区宮前町9-1 TEL.948-2222 FAX.948-2228 (広報よこはまについての情報は別途お問い合わせください。)

# 都筑

No.113  
2007年(平成19年)  
3月号

都 筑 区

人口: 183,704人 (前月比26人増)  
世帯数: 67,859世帯 (前月比23世帯増)  
(平成18年2月1日現在)  
交通事故発生件数: 104件  
死者数: 0人、負傷者: 120人  
(平成19年1月1日~1月31日)  
火災発生件数: 14件  
(平成19年1月1日~1月31日)

- 【特集】いただきます! 都筑野菜
- 1 都筑野菜BOX1・2 各からのお知らせ、建設・教育など
  - 2 都筑情報BOX3・4 施設からのお知らせ、ふれあい広場
  - 3 特集 4月8日(日)は統一地方選挙
  - 4 選挙/選挙の3大ポイント/おひさま選挙からごんにち
  - 5 選挙/選挙の3大ポイント/おひさま選挙からごんにち
  - 6 選挙/選挙の3大ポイント/おひさま選挙からごんにち
  - 7 選挙/選挙の3大ポイント/おひさま選挙からごんにち
  - 8 選挙/選挙の3大ポイント/おひさま選挙からごんにち
- 都筑区役所・公会堂の休曜日 3月19日(月)、4月16日(月)  
●都筑区・横浜駅に関するお問い合わせは  
横浜市コールセンター ☎664-2525 ☎664-2828  
●開催日や申込締切日が原則として11日~翌月10日もの掲載をしています。  
●平成19年度予算の執行状況を予算案などについては、市会での予算案採決後に確定します。  
●本誌の記事はホームページでもお知らせいたします。  
URL: <http://www.city.yokohama.jp/me/tauzuki/> ©tsuzuki@city.yokohama.jp

## いただきます! 都筑野菜

～地場野菜を活用し、生活習慣病予防と食育を推進します～

のほり旗で「都筑野菜」をPR

都筑区では、地場野菜を食べて、区民の健康づくり・元気づくりを応援する「いただきます! 都筑野菜」事業を進めています。都筑で採れた野菜(都筑野菜)の素晴らしさを広く知っていただくために、シンボルマークの制定やのほり旗の作成、都筑野菜を使った「都筑野菜研修会」など、さまざまなPR活動を行っています。

都筑区は農業が盛んな区

ご存知でしたか? 都筑区は農業も盛んな区。新鮮な野菜が多く採れ、朝市や無人販売などさまざまな販売所があり、季節ごとの野菜を購入することもできます。身近な地元で採れた野菜を大いに楽しみましょう。

また、現在直売所マップを作成中です。

野菜のちから

<野菜はビタミンやミネラルの供給源>  
ビタミンA・B類(葉酸など)・C・D・E・カルシウム・カリウム・鉄・食物繊維等を含み、どれも体の調子を整える働きがあります。

<野菜に含まれる食物繊維>  
食物繊維は、体内で有毒物質の発生を抑えたり、速やかに排泄する助けになったりするといわれており、がん、糖尿病、高脂血症、高血圧症、肥満、メタボリックシンドローム(内臓脂肪症候群)などの生活習慣病の予防に大きな効果が期待できます。

都筑野菜をもっと食べよう

健康づくりのために、必要な野菜摂取目標は、成人1日あたり350gですが、国の調査によるとあと84g(一皿分の野菜)不足しています。

1日に、350gの野菜をとるためには、例えば……

- 緑黄色野菜 120g
- 小松菜 2株(60g)
- ニンジン 1/3本(30g)
- トマト 1/5個(30g)
- その他の野菜 230g
- キュウリ 1/2本(40g)
- キャベツ 1枚(50g)
- 白菜 1枚(100g)
- カブ 1玉(40g)

食べ方を工夫して、野菜をとりましょう。

150gの小松菜も、小さく切って食べやすく。

都筑野菜はおいしさが違う

9月から開催した「都筑野菜研修会」の参加者(97人)に食べ比べアンケートを実施した結果、9割の人が、採れたての都筑野菜のおいしさに違いを感じると回答しました。新鮮な野菜は甘みがあり、みずみずしいだけでなく、ビタミン等も豊富です。

採れたてを食べることができるのは都筑区ならではの都筑区の野菜の良さをもっと知って、都筑の野菜を食べましょう!

食べ比べアンケート

◎食べた野菜と採り手の都筑野菜を比較

11% 違いが大きい  
2% 違いが小さい  
87% 違いを感じない

「都筑野菜研修会」

とっておきのレシピ

「都筑野菜研修会」でもとても好評だった、レシピをご紹介します。

●野菜がケーキに? 小松菜としらすのおやつケーキ

- ①小麦粉、ベーキングパウダーをあわせてふるっておく
- ②卵をボールに入れ軽く泡立て2~3回に分けて砂糖を加える
- ③小松菜は粗みじん切りにしてしらすと共に②のボールに入れ、サラダ油の順に加えてさっくり混ぜる
- ④オープン天板にクッキングシートをしきき油を180℃で15~20分焼く

(材料)(6人分) 小麦粉100g  
ベーキングパウダー小さじ1  
卵1個 砂糖大さじ3 小松菜25g  
しらす25g サラダ油大さじ3

お問い合わせは: 福祉保健課健康づくり係 ☎948-2350

都筑区民のためのくらしの情報をお届けします

# 都筑4月号

別刷り

広報よこはま 都筑区版 つづき

No.120 2008年(平成20年)4月号  
編集・発行 横浜市都筑区役所広報課 〒224-0032 横浜市都筑区宮前町9-1 TEL.948-2222 FAX.948-2228

## つづきの夢をのせて発進!

### 市営地下鉄グリーンライン 3月30日開業

3月30日、区内で2番目の鉄道路線、市営地下鉄グリーンラインが開業しました。これにより都筑区内と横浜中心部や東京都心部を結ぶ交通アクセスは格段に向上しました。また、区内に新しく開設される4駅を中心に、新しいまちづくりが進むことによります。

グリーンラインは、中山~日吉の間13キロメートル、10駅を21分で走ります。中山駅では、JR横浜線と接続し、乗り換え時間は3分です。また、日吉駅では東急東横線と乗り換え時間2分つながります。運行間隔は平日の朝ラッシュ時が4分20秒、平日の夕方ラッシュ時が6分です。

### 速くて便利なグリーンライン

所要時間・運賃

中山駅~日吉駅: 21分  
中山駅~センター北駅: 10分  
センター北駅~日吉駅: 11分

運行間隔(早朝深夜を除く)

- 平日朝ラッシュ時: 4分20秒間隔
- 平日夕方ラッシュ時: 6分00秒間隔
- 平日日中・土日: 7分30秒間隔

始発・終電

中山駅 5時08分発(日吉行き) 終電: 中山駅 24時13分発(日吉行き)  
日吉駅 5時15分発(中山行き) 終電: 日吉駅 24時26分発(中山行き)

### 静かで明るい車両

グリーンラインの車両は4両編成で、リニアモーターによる推進方式を採用し、振動が少なく、静かに走ります。車体は都営大江戸線と同一のサイズで、ブルーラインより幅・高さとも小さいため、トンネルも小さく工費の削減を実現することができました。コナクトな車両を、広く、明るくするため、中吊り広告がない、窓は1枚ガラスでワイドなつくり、車両の仕切りドアは透明なガラスを採用するなどの工夫がこらされています。また、各車両に1か所ずつ車いすスペースが設置されています。シートは7人がけ、位置取りしやすいようくぼみがつけられています。

交通局高速鉄道本部営業課 ☎671-3175

2008年4月号 ●グリーンライン開業

2008年4月号 ●グリーンライン開業

都筑区誕生15周年記念特別号(別冊)

都筑 10月号 No.144

2009年/平成21年

掲載・発行 横浜市都筑区役所広報相談係

祝 都筑区誕生15周年! 都筑区は、港北区と緑区の再編成により、青葉区とともに平成6年(1994年)11月6日に誕生しました。

11月7日 都筑区制15周年記念式典 都筑区の誕生から現在の賑わいまで、長年まちづくりにご尽力いただいた皆さんの表彰式を行います。

11月14日 都筑こどもエコフェスタ 第1部 子どもたちが、地球温暖化防止に向けて取り組んだ活動を発表します。

11月23日 つづきウォーク&フェスタ 区内の公園や緑道を歩き、都筑区15年の歴史や豊富な自然環境・地域資源を探索してみませんか。

11月7日 「ローザ・つづき」花壇完成式典 都筑区の名前にちなんで名付けられたバラ「ローザ・つづき」を植えた花壇を、区制15周年記念式典に合わせて、都筑区総合庁舎の一角に整備しました。

11月8日 区別へ感謝しとれ! 中高生ROCK! 第5回つづきミュージックバトル 中高生による、中高生のためのROCK&ポップスバンドコンテスト「つづきミュージックバトル」を今年も開催します。

11月15日 都筑消防署あったかハートつづき安全・安心フェア 消防音楽隊の演奏、消防車等の展示をはじめ、防火・防災・防犯コーナーや各種子ども向け体験コーナーを設け、「安全・安心」の取り組みについて紹介します。

ここから都筑区版です

都筑 3月号

平成26年/2014年 No.197

都筑区版 / 広報よこはま 平成26(2014)年 3月号

都筑20 未来につなぐ 笑顔のつづき 都筑区は11月6日に区制20周年を迎えます。

20周年に予定されている主な事業 グリーンライン「はまりん」 区内の魅力あふれる緑の風景を電車内で紹介します。

ラジオ体操がやってきます! 誰もが知っているラジオ体操。実は、動きや音楽を考え直して作られた究極の全身運動ともいえます。

都筑区制20周年記念映像 各地区の自治会町内会の皆さんにご協力いただきました! 区内15地区連合自治会町内会から作成スタッフとして集結したメンバーが、それぞれの地域の伝統行事など、特色ある映像を自分たちで撮影・収録して制作しました。

川和市民の森 4月1日(火)開園! 今春、市営地下鉄川和駅南徒歩10分のところ、区内で初めての「市民の森」が開園します。

都筑区役所 (総合案内) ☎948-2323 〒224-0032 都筑区茅ヶ崎中央32-1

2009年10月号の都筑区誕生15周年特集号

2014年3月号のつづきはたち



特別号 都筑区版 / 広報よこはま 平成26(2014)年10月号 1

# 都筑

都筑区誕生20周年記念特別号  
つづき  
広報よこはま 都筑区版

平成26年(2014年)10月号 No.204 保存版  
都筑区役所【総合案内】 ☎948-2323  
〒224-0032 都筑区茅ヶ崎中央32-1  
編集・発行/横浜市都筑区役所広報相談係 ☎948-2223 ☎948-2228

都筑区版 No.204  
都筑区版 No.204  
都筑区版 No.204

都筑区版 No.204  
都筑区版 No.204  
都筑区版 No.204

都筑区誕生20周年記念イベント  
子どもたちと一緒につづきこども広場 1  
都筑区20年の歩み 2~3  
都筑区20年の歩み 4



この20年間で、都筑区はにぎわいがある、安心して健やかに暮らせるまちへ大きく発展しました。都筑区と一緒に歩んできた皆さんに感謝するとともに、区誕生20周年を祝うために、これまで築いてきた歴史・文化・コミュニティを生かした、さまざまなイベントを開催します。ぜひお楽しみください!

## 都筑区は11月6日に誕生20周年を迎えます

都筑区誕生20周年記念誌作成に当たり、都筑区民の皆さんから送る思いに響く青木 賢久さん(左)、長谷川勇貴さん(中)、水野野一さん(右)の記念誌につぎましては、4ページをご覧ください。

**11/2 都筑区制20周年記念特別公演**  
劇団かかし座 *Hand Shadows ANIMARE*  
都筑区制20周年記念事業推進委員会、都筑区役所 主催

生命を吹き込まれた影たちが繰り広げる、「手影絵」が主役の、究極の「パフォーマンス」!

11/2 23時30分 都筑区立市民ホール 1階ホール  
11/3 午前11時~12時20分(10時30分開演)  
午後14時~15時20分(13時30分開演)

11/3 都筑区立市民ホール 1階ホール 11時~13時  
※参加申込みは締め切りました。

主催 区制20周年事業推進委員会、都筑区役所  
連絡先 ☎948-2212 ☎948-2208

**11/3 20年後の未来へ**  
タイムカプセル  
都筑区民まつりの開会式で、都筑区誕生時から20年間眠っていたタイムカプセルを開封します! また当日は、新たにタイムカプセルに封入する専用はがきの受付も行います。

11/3 都筑区立市民ホール1階ホール11時~13時  
※専用はがきをご用意しています(近くの方のみ受付)。※封入はがきの受付は、受付終了後中止となります。

11/6 都筑区民まつりの開会式で、今年創立140周年を迎える市立小学校の児童たちと一緒に、皆さんから寄せられたはがきをタイムカプセルに封入し、埋めます! タイムカプセルの開封は20年後(2034年)に行います。

11/6 都筑区立市民ホール1階ホール  
企画調整係 ☎948-2227 ☎948-2399

**11/8 20周年を音楽で祝おう!**  
区内音楽家たちの響演  
区内で活動しているオーケストラ、吹奏楽と合唱団のコラボレーションが実現! 20周年を機に生まれる新しい都筑の音楽をお楽しみください!

11/8 第1部 13時30分~15時10分 指揮:角 昌史氏  
1. 都筑オーケストラ×コーラスのついでスベヤルズ!  
ヴェルディ「歌劇ナブッコ」より「序曲」(行け行け! 金色の翼にのって)  
ドヴォルザーク「交響曲第9番 新世界より」(新世界より)  
第2部 15時30分~16時 都筑吹奏楽団 指揮:後藤 恭一氏  
1. 都筑吹奏楽団×コーラス「プリランテ」  
作曲:「君をのせて」(情熱大陸) ほか

11/8 都筑区立市民ホール(13時開演) 16時開演 各550人  
11/8 区民活動係 ☎948-2236 ☎948-2239

**テレビ放送決定!**  
都筑区制20周年記念映像資料  
みんなであつた都筑区紹介  
都筑20は(た)ち  
未来につづき笑顔のつづき

**20周年記念パネル展**

**都筑区お誕生日パネル展**  
区内54か所の教育・保育施設で、子どもたちが作成した「笑顔のつづき」を想わせるパネル作品を展示します。

10/20(月)~10/23(木) 区総合庁舎1階区民ホール  
11/11(土)~11/30(日) 市営地下鉄センター南駅・センター北駅構内にて展示  
企画調整係 保瀬直樹 ☎948-2463 ☎948-2309

**絵画コンクール作品展**  
絵のテーマは「20」! 区内の市立小学校に通う生徒から募集した、絵画コンクール作品を展示します。

10/29(水)~11/10(月) 区総合庁舎1階区民ホール  
10/30(木)~11/9(日) 区総合庁舎1階区民ホール  
企画調整係 保瀬直樹 ☎948-2471 ☎948-2309

**人と土地、都筑の20周年を振り返るパネル展**  
都筑区の成り立ちやニュータウン計画などによるまちの変遷を、当時の写真とともに振り返ります。

10/30(木)~11/9(日) 区総合庁舎1階区民ホール  
企画調整係 保瀬直樹 ☎948-2251 ☎948-2259

\*パネル展の内容は予定であり一部変更することがあります。詳細はお問い合わせください。

ここから都筑区版です(→12ページまで)

都筑区版 / 広報よこはま 平成28(2016)年9月号 6

# 都筑



つづき  
9月号  
平成28年(2016年) No.227  
広報よこはま都筑区版

## 9/24 開幕初戦! 新リーグ開幕! 横浜ビー・コルセアーズ を応援しよう!

「B.LEAGUE」は日本唯一の男子プロバスケットボールリーグとして9月22日から開幕する新リーグです。横浜のプロチーム「ビー・コル」はトップリーグ「B1」で戦います。ホームアリーナの横浜国際プール(北山田)では、今シーズン24試合が予定されています。地元チームの白熱した試合をみんなで応援しましょう!



## 都筑区はビー・コルを応援しています!

B1リーグで優勝したビー・コルなら新リーグでも優勝できると思います! 区内中学校選抜のビー・コルカップでは、他校の生徒とも一緒にチームで試合ができます。とても楽しみです!

ビー・コルCUPって? 区内中学校選抜チームによるエキシビジョンマッチです。

熊谷 真希さん(北山田中学校)

ビー・コルは、地元ファンをとっても大切にしているチームでもあって、試合が大好きです。いつの間にか自分もビー・コルを応援している「まんなん」と思っています。

長瀬 茜子さん(都筑区馬場町)

応援企画も目白押し!

アートビッグフラッグ 区民ワークによって作成されました!

アートビッグフラッグ (縦7m×横10m)

試合チケット提示でサービスが受けられる特別企画などを実施しました! ※1階(商店街)のラフレターにビー・コルグッズ・プレゼントの案内があります。

試合チケット提示でサービスが受けられる特別企画などを実施しました! ※1階(商店街)のラフレターにビー・コルグッズ・プレゼントの案内があります。

村田 輝雄さん(ビー・コル都筑区後援会)

**大ビー・コル展**  
都筑がビー・コルに染まる!! 区役所や国際プール、都筑区各所でのパネル展。

9/15(木)~26日(月) 会場 都筑区総合庁舎1階区民ホールなど

**応援メッセージを書こう!**  
都筑、川中島、町田、北山田地区センターにメッセージボードを設置します。ビー・コルの応援メッセージを書き込もう! 四つのメッセージボードは一つになると何が起こる!?

9/15(木)~10/16日(日) ※予定

地元チームのビー・コルがトップリーグ「B1」で白熱した試合を繰り広げられることを今から楽しみにしています。ホームタウンとして「都筑区応援day!!」など様々な応援イベントがありますが、今まで以上にオール都筑で応援し、選手に頑張ってもらいたいと思います!

村田 輝雄さん(ビー・コル都筑区後援会)

**ビー・コルのあるまち・ホームタウンフォトコンテスト**  
「ビー・コルのホームタウン」をテーマにした写真を応募して、ビー・コルを応援しよう! ビー・コルの試合やホームタウン活動をチェックして素敵な写真を送ろう!

10/24(月)~ ※予定

詳しくは都筑区ホームページをご覧ください。都筑区役所 総務課 ※各イベント内容は変更となる場合があります。

区民活動係 ☎948-2235 ☎948-2239

**都筑区応援day!!** 10/22(土)

日時 10月22日(土)18時開始  
会場 新浦アールビックスBB  
対戦 横浜国際プール(北山田駅から徒歩5分)  
料金 チケットの価格、販売場所についてはビー・コルのホームページをご覧ください。  
ビー・コル

つづきあいちゅんと特別コラボ企画や豪華来場者特典も!

都筑区役所 ☎948-2323 (受付時間) 平日8時45分~17時  
つづき  
9月の土曜開庁日:10日・24日 9時~12時  
(戸籍課・保険年金課・子ども家庭支援課の一部の業務)

区民活動係 ☎948-2235 ☎948-2239  
区民活動係 ☎948-2235 ☎948-2239  
区民活動係 ☎948-2235 ☎948-2239

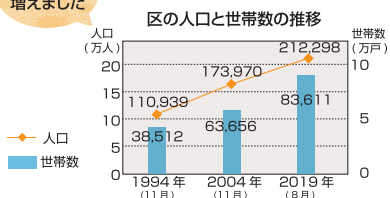
2014年10月号誕生20周年特集号

2016年9月号横浜ビー・コルセアーズを応援

# TOPICS

このページでは、広報よこはまD区版から都筑区版で取り上げた記事の中から、その時々話題となった出来事の一部を紹介します。

こんなに増えました



<1995年4月号掲載> <2014年10月号掲載>

## タイムカプセル

都筑区誕生時に寄せられたメッセージを封入し、20年後の2014年に開封しました。その際に、新たなメッセージを封入し、都筑区が40歳となる2034年に開封します。



区総合庁舎敷地内壁面に設置

## 都筑区シンボルマーク



つづき

【1994年11月6日発表】 <1994年12月号掲載>  
シンボルマークは、1425点の応募作品の中から「都筑区シンボルマーク選定委員会」により選ばれた5点の候補作品で区民投票を行い、7528票の投票数のうち2111票を獲得し決定しました。TSUZUKIの「T」をモチーフに、緑と整備された街並み、豊かな水を表現しています。また、区民同士が協力し、未来に向かって発展する区の未来性も表しています。

## 横浜国際プール

(愛称：ウォーターアリーナ)



【1998年7月4日開館】 <1998年6月号掲載>  
市民の健康増進や体力づくり、国際級の大会をはじめとする各種大会の開催など、活用できる室内総合競技場として建設されました。

## 昭和大学横浜市北部病院



【2001年4月1日開院】 <2001年3月号掲載>  
この病院は、「ゆめはま 2010プラン」に基づき市が誘致し、昭和大学が建設しました。市内では4番目の地域中核病院として地域医療機関との連携を保ちながら、市北部地域の医療水準の向上・発展のため建設されました。

## 都筑区民活動センター



都筑区民活動センターキャラクター「つづきモモ」

【2004年10月1日開設】 <2004年9月号掲載>  
この施設は2003年7月から整備に向けて市民活動支援検討調査を行い、2004年4月から市民活動支援のあり方や施設の機能について、地域活動グループの人と区の職員で構成された「都筑区市民活動支援センター開設準備会」にて検討し開設しました。

## 都筑区子育て支援センターPopola



【2005年7月7日開設】 <2005年7月号掲載>  
この施設は、区民の声を反映させて策定した「都筑区地域子育て支援プラン」に基づき設置しています。妊娠中の人とその家族、そして就学前の子どもとその保護者が気軽に立ち寄り、自由に過ごせる子育ての休息所のよなところですよ。

## 都筑区マスコットキャラクター



つづき あい

【2005年10月4日誕生】 <2010年3月号掲載>  
つづき あいは、都筑区地域福祉保健計画のキャラクターとして2005年10月に誕生し、2009年11月に区のマスコットキャラクターとして選定されました。「であい ささえあい わかちあい」の3つの「あい」が区の大地にしっかりと根付きすくすくと育っていくように、という願いが込められています。

## 都筑区民の歌

都筑音頭



夢のつづき

【1998年7月20日発表】 <1998年8月号掲載>  
区民の歌は、音頭28作品、イメージソング20作品の応募から「都筑区民の歌制作委員会」の審査で決定しました。「都筑音頭」は、テンポの良い、分かりやすく親しみのもてる歌であり、「夢のつづき」は、情感あふれる美しい歌となっています。

## 都筑区の木

里山の木

- ・コナラ
- ・シデ
- ・ヤマモミジ
- ・ヤマザクラ



人里の木

- ・サルスベリ
- ・モクセイ
- ・ウメ

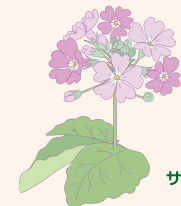
【1999年11月6日発表】 <2000年1月号掲載>  
都筑区の木は、区制5周年を記念して、制定されました。区内でよく見られる木々の中から「都筑区の木」制定委員会により、里山の木(7種類)、人里の木(6種類)が候補として選ばれ、区民投票が行われました。区民の皆さんから1509通の投票がありました。

## 都筑スポーツセンター



【2006年3月21日開設】 <2006年3月号掲載>  
各種スポーツ大会やサークル・グループ・チームでの団体利用、スポーツ教室・トレーニングなどの個人利用と、幅広く活用することができる施設です。

## 都筑区の花



サクラソウ

【2010年3月1日発表】 <2010年3月号掲載>  
区制15周年を記念して、「都筑区の花選定委員会」により選定された3つの花(サクラソウ、シバザクラ、ナデシコ)の中から区民投票を行い、投票総数3466票のうち、1495票を得たサクラソウに決定しました。